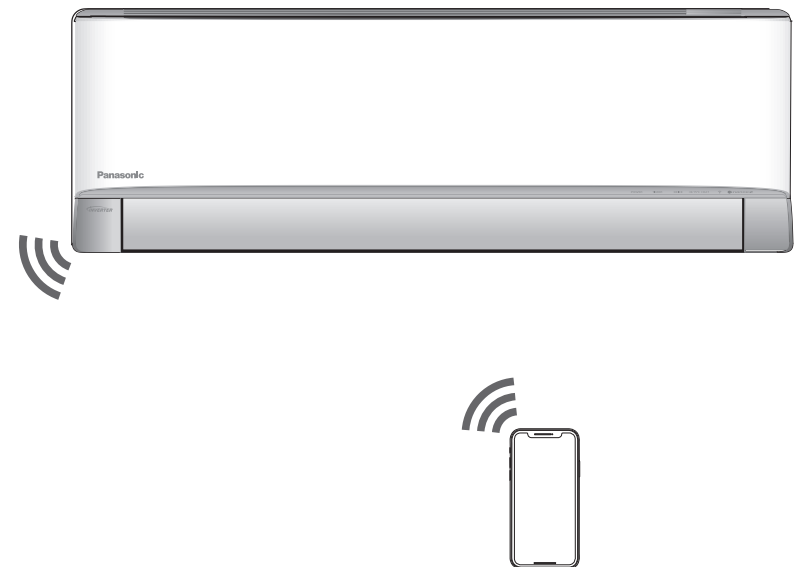


Panasonic®

BENUTZERHANDBUCH
Netzwerkadapter /
WLAN-Modul (eingebaut)



CE

Deutsch

Netzwerkadapter / WLAN-Modul (eingebaut)

Inhaltsverzeichnis



Sicherheitshinweise	2 ~ 3
Systemüberblick.....	4
Anschließen des Netzwerks	4
Drahtlose Fernbedienung - (2QR-Code).....	5
Drahtlose Fernbedienung - (1QR-Code).....	7
Kabelfernbedienung.....	9
Verwenden der „Panasonic Comfort Cloud“	13
F & A zum Netzwerkadapter	19
Informationen.....	20
Copyright.....	21





Vielen Dank für den Kauf dieses Panasonic-Produkts.
Bitte lesen Sie diese Anweisungen sorgfältig durch, bevor Sie dieses Produkt verwenden, und bewahren Sie diese Anleitung für die zukünftige Verwendung auf.




Sicherheitshinweise

- Bevor Sie versuchen, dieses Klimagerätprodukt über drahtlose Kommunikation von einem entfernten Ort aus zu steuern / zu bedienen, überprüfen Sie unbedingt die Installation des Geräts und seiner Umgebung und seien Sie vorsichtig mit Personen in der Nähe.
- Um Personen- oder Geräteschäden zu vermeiden, sind die nachfolgend aufgeführten Sicherheitshinweise zu beachten:
- Die verwendeten Warnhinweise untergliedern sich entsprechend ihrer Wichtigkeit wie folgt:
- Dieses Gerät ist nicht für die Verwendung durch die allgemeine Öffentlichkeit gedacht.

 VORSICHT	Die Nichtbeachtung dieses Hinweises kann zu schweren Verletzungen oder gar zum Tod führen.
 ACHTUNG	Die Nichtbeachtung dieses Hinweises kann zu Verletzungen oder zu Beschädigungen führen.

Bei den folgenden Symbolen handelt es sich um Verbote bzw. Gebote:

	Dieses Symbol weist darauf hin, dass eine bestimmte Tätigkeit NICHT durchgeführt werden darf.
	Dieses Symbol weist darauf hin, dass eine bestimmte Tätigkeit durchgeführt werden MUSS.

 VORSICHT	
	<ul style="list-style-type: none">● Verwenden Sie das Innengerät nicht in der Nähe von medizinischen Geräten oder automatischen Kontrollgeräten (automatischen Türen, Brandmeldegeräten usw.). - Funkwellen vom Innengerät können das Gerät stören und zu Fehlfunktionen führen.
	<ul style="list-style-type: none">● Zerlegen oder verändern Sie diesen Netzwerkadapter nicht.



- **Halten Sie sich bei einem Herzschrittmacher mindestens 15 cm von der Inneneinheit entfernt.**
 - Die Funkwellen der Inneneinheit können die Funktion des Schrittmachers beeinträchtigen.



- **Um Störungen durch die Funkwellenschnittstelle zu vermeiden, halten Sie das Gerät von Geräten wie anderen drahtlosen Geräten, Mikrowellen und Geräten, die 2,4-GHz-Signale verwenden, fern, wenn Sie dieses WLAN-Modul verwenden.**
 - Je nach Region ist das Modul möglicherweise nicht verfügbar.



ACHTUNG



Überprüfen Sie die folgenden Anforderungen im Voraus (Zu Hause):

- Stecken Sie das Netzteil richtig in die Steckdose. Stellen Sie sicher, dass die Stromversorgung nicht verstaubt ist.
 - Dies kann zu Bränden aufgrund von Zündung durch schlechte Kontakte der Stromversorgung führen.
- Überprüfen Sie den Status der durch eine andere Person eingestellten Timer-Aktivierung.
 - Ein unerwarteter Betrieb-Stopp-Vorgang kann den menschlichen Körper, Haustiere und Pflanzen schädigen.
- Es sollte keine Abnormalität in der Klimaanlage geben, wie z. B. eine Änderung des Luftstroms. Achten Sie darauf, dass sich keine Gegenstände davor befinden, die durch den direkt daran blasenden Luftstrom leicht verschoben werden können. Die heruntergefallenen oder bewegten Gegenstände können zu Gefahren wie Feuer, Verletzungen usw. führen.
- Verwenden Sie die hauseigene Fernbedienung immer dann, wenn die Möglichkeit besteht, dass Personen (z. B. Säuglinge, Kinder, Behinderte, ältere oder kranke Personen) die Temperatur nicht selbst regeln können und sich auf die voreingestellte Konfiguration der Klimaanlage verlassen. Der Anstieg und Abfall der Temperatur aufgrund der Fernbedienung kann dazu führen, dass sich die Insassen unwohl fühlen und / oder ihren Alltag stören. Pflanzen und Tiere sind wahrscheinlich von plötzlichen Temperaturschwankungen betroffen.



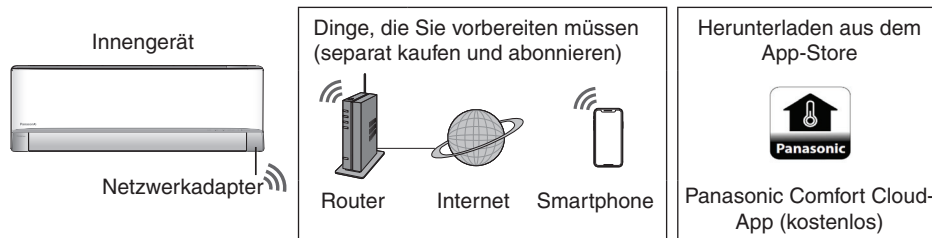
ACHTUNG



Überprüfen Sie die folgenden Anforderungen, bevor Sie die Klimaanlage von einem entfernten Ort aus betreiben:

- Informieren Sie die Person(en) in der Nähe des zu klimatisierenden Bereichs, dass Sie den Betrieb und die Einstellungen der Klimaanlage fernsteuern werden. Dadurch werden schwerwiegende Auswirkungen auf die Person(en) vermieden, die entweder durch Überraschungen oder durch plötzliche Temperaturschwankungen (von Komfort zu Kälte oder umgekehrt) verursacht werden können. (Dies kann den menschlichen Körper durch plötzliche Änderungen der Außentemperatur und der Raumtemperatur schädigen. Die Temperatureinstellung kann per Fernbedienung erfolgen)
 - Wenn die Hauptanzeige der Panasonic Comfort Cloud APP nicht den Status des Betriebs anzeigt, verwenden Sie bitte die hauseigene Fernbedienung, um die Klimaanlage zu bedienen.
- Da die APP die Netzwerkkommunikation verwendet, kann es vorkommen, dass der Remotebetrieb aufgrund von Kommunikations- und / oder Netzwerkfehlern nicht möglich ist (z. B. Ausfallzeiten von Panasonic Cloud-Servern, Serverausfallzeiten von Telekommunikationsanbietern, WLAN-Konnektivität usw.). Verwenden Sie in solchen Fällen die hauseigene Fernbedienung, um die Klimaanlage zu bedienen.

Systemüberblick



- Erfordert, dass die App auf einem Smartphone ausgeführt werden kann. Es gibt jedoch keine Garantie dafür, dass die App mit allen Android-Betriebssystemversionen problemlos funktioniert.
- Der Netzwerkadapter ist speziell als Endgerät für die „Panasonic Comfort Cloud“-App konzipiert.
- Die Abdeckung des WLAN-Netzwerks muss den Installationsort der Klimaanlage einschließen.

Spezifikation - Integrierter Netzwerkadapter - (1QR-Code) *

Modell	DNSK-P11
Eingangsspannung	5 V DC (vom Innengerät der Klimaanlage)
Derzeitiger Verbrauch	Tx/Rx max. 290/100 mA
WLAN-Standard	IEEE 802.11 b/g/n
Frequenzbereich	2,4-GHz-Band
Verschlüsselung	WPA™ / WPA2™

Maximale Hochfrequenzleistung, die in den Frequenzbändern DNSK-P11 übertragen wird

Art der Funkverbindung	Frequenzband	Max. EIRP (dBm)
WLAN	2412 - 2472 MHz	20 dBm

Spezifikation - Integrierter Netzwerkadapter - (2QR-Code) *

Modell	PIOT-V2(WA)
Eingangsspannung	5 V DC (vom Innengerät der Klimaanlage)
Derzeitiger Verbrauch	Tx/Rx max. 190/70 mA
WLAN-Standard	IEEE 802.11 b/g/n; BT5.0 Low Energy (BLE)
Frequenzbereich	2,4-GHz-Band
Verschlüsselung	WPA™/WPA2™/WPA3™

Maximale Hochfrequenzleistung, die in den Frequenzbändern PIOT-V2(WA) übertragen wird

Art der Funkverbindung	Frequenzband	Max. EIRP (dBm)
WLAN	2412 - 2472 MHz	20 dBm
BLE	2402 - 2480 MHz	20 dBm

* Jeder der spezifischen Netzwerkadapter, die in das entsprechende Modell des Klimageräts eingebaut werden. Achten Sie darauf, dies mit dem Vertriebsmitarbeiter abzuklären.

Vorsichtsmaßnahmen

- Zerlegen oder verändern Sie diesen Netzwerkadapter auf KEINE Weise.
- Entfernen Sie diesen Netzwerkadapter während des Betriebs NICHT aus dem Gerät.
- Über Funk übertragene und empfangene Daten können abgefangen und überwacht werden.

Anschließen des Netzwerks

Vorsichtsmaßnahmen beim Gebrauch

- Lesen Sie vor der Verwendung dieses Produkts unbedingt alle Vorsichtsmaßnahmen in diesem Handbuch, um eine ordnungsgemäße Verwendung zu gewährleisten. Das Unternehmen haftet nicht für Mängel und Schäden, es sei denn, es wird eine gesetzliche Haftung anerkannt, in Bezug auf Ausfälle, die durch die Verwendung dieses Produkts entstehen, die durch unsachgemäßen Gebrauch oder während der Verwendung durch Sie selbst oder einen Dritten entstehen.

Sicherheitsmaßnahmen


- Wireless LAN verwendet Funkwellen, um Informationen auszutauschen. Daher besteht die Gefahr eines unbefugten Zugriffs.
- Initialisieren Sie die APP-Einstellungen am Produkt, bevor Sie es entsorgen oder an Dritte übertragen.

Vor der Einstellung

- Vergewissern Sie sich, dass der WLAN-Router korrekt mit dem Netzwerk verbunden ist.
- Vergewissern Sie sich, dass das WLAN des Smartphones aktiviert ist.
- Smartphone und Klimaanlage sollten an denselben WLAN-Router angeschlossen sein.

App-Installation

Für Android-Benutzer

- Öffnen Sie 
- Suchen Sie nach der „Panasonic Comfort Cloud“-App.
- Laden Sie sie herunter und installieren Sie sie.

Für iOS-Benutzer

- Öffnen Sie 
- Suchen Sie nach der „Panasonic Comfort Cloud“-App.
- Laden Sie sie herunter und installieren Sie sie.

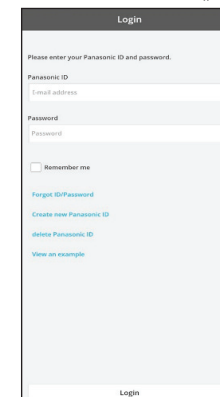
Hinweis

- Das Erscheinungsbild der App-Benutzeroberfläche kann sich bei Versions-Upgrades ohne Ankündigung ändern.
- Die Nutzung dieser Anwendung ist kostenlos. Es können jedoch weitere Kosten für Verbindung und Betrieb anfallen.

Starten der „Panasonic Comfort Cloud“

Erstellen einer neuen Panasonic-ID

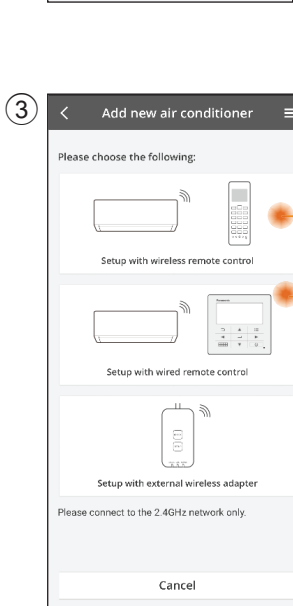
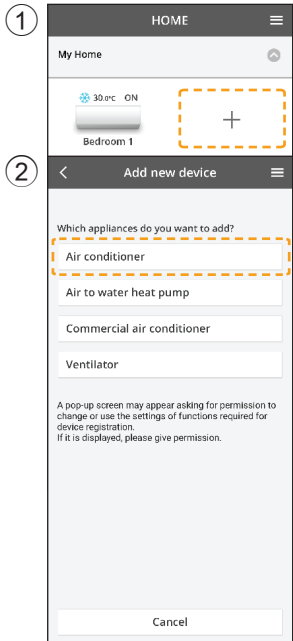
Verwenden Sie die „Panasonic Comfort Cloud“-App als eine Option zur Steuerung der Klimaanlage.



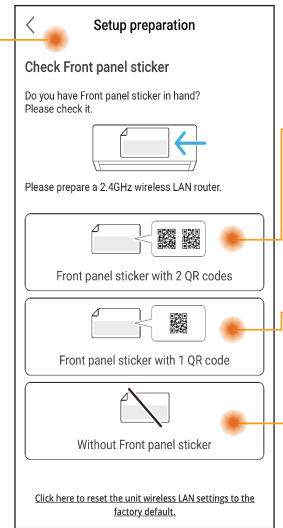
- Als neuer Benutzer wählen Sie zum Registrieren die Option „Neue Panasonic-ID erstellen“.
- Als registrierter Benutzer melden Sie sich mit Ihrer Panasonic-ID und Ihrem Passwort an.

Neues Klimagerät hinzufügen

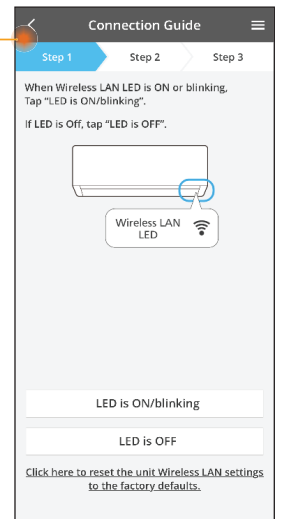
Die Klimaanlage muss registriert werden, bevor Sie die „Panasonic Comfort Cloud“-App nutzen können.



Einstellen der Netzwerkverbindungen (drahtlose Fernbedienung)



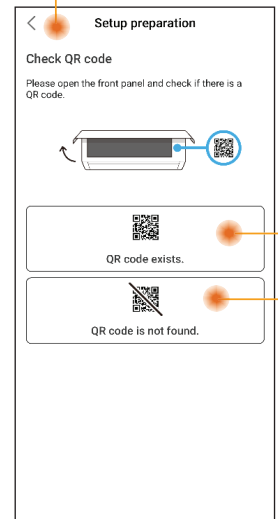
Einstellen der Netzwerkverbindungen (Kabelfernbedienung) (Siehe Seite 9)



Identifizieren und wählen Sie die Bedingung für die Verfügbarkeit des QR-Codes.

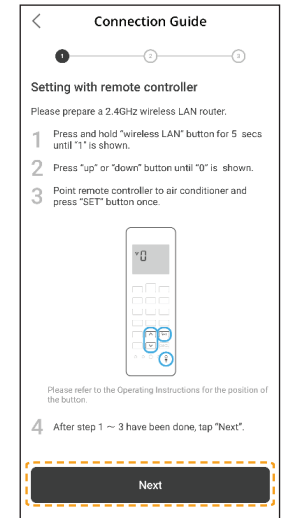
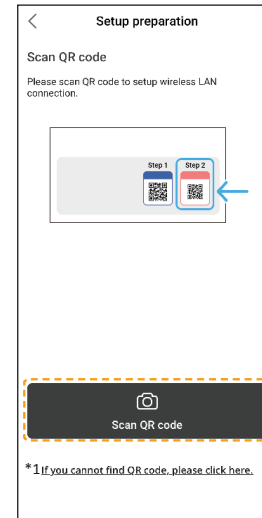
2 QR-Codes
Einrichtung über QR-Scan (Siehe Seite 5-6) oder Einrichtung über AP-Betriebsart (Siehe Seite 6-7)

1 QR-Code
Manuelle Einrichtung- AP-Methode (Siehe Seite 7-8)
Manuelle Einrichtung- WPS-Methode (Siehe Seite 8-9)

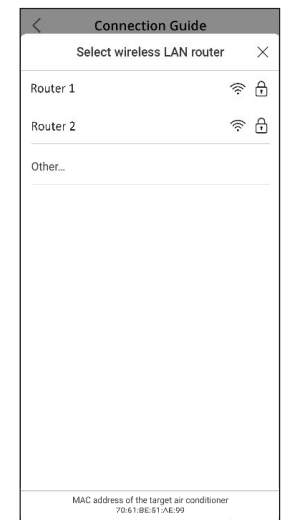
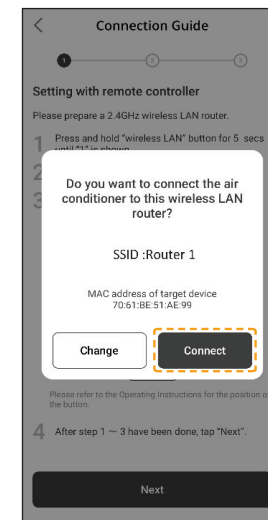
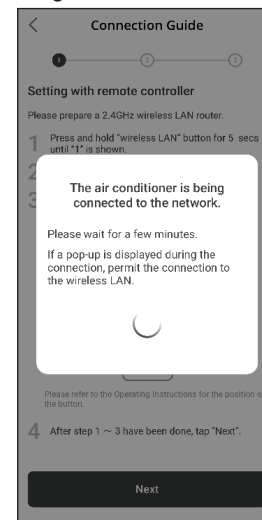


Einrichtung über QR-Scan

- 1 Tippen Sie auf „Scan QR code“.
- 2 Scan wird ausgeführt.
- 3 Befolgen Sie die Anweisungen der App auf dem Bildschirm. Tippen Sie auf „Next“.



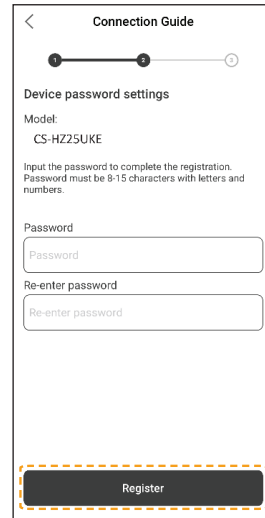
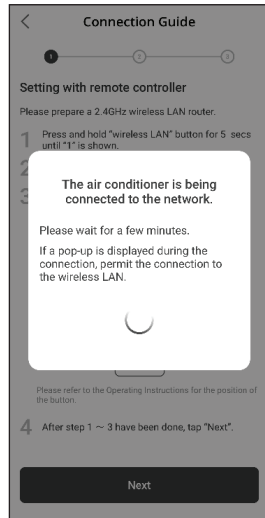
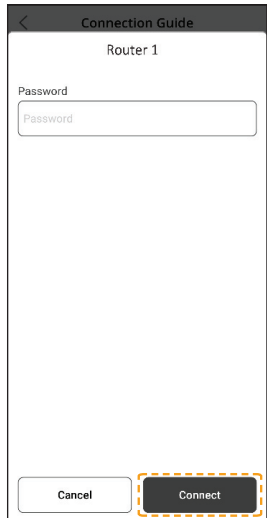
- 4 Verbindung wird hergestellt.
- 5 Tippen Sie auf „Connect“.
- 6 Wählen Sie Ihren Router aus.



*1 Wenn der QR-Scan fehlgeschlagen ist. Fahren Sie mit „Einrichtung über AP-Betriebsart“ fort. (Siehe Seite 6-7)

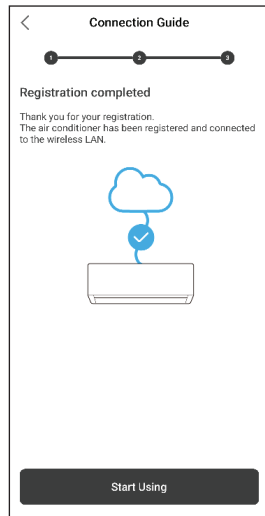
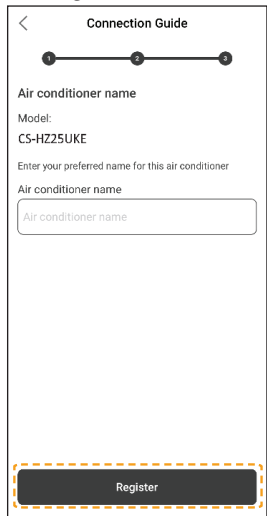
Einrichtung über QR-Scan

- ⑦ Geben Sie das Passwort des Routers ein.
- ⑧ Verbindung wird hergestellt.
- ⑨ Geben Sie ein Passwort ein.



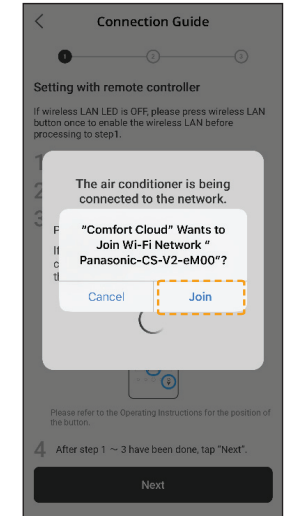
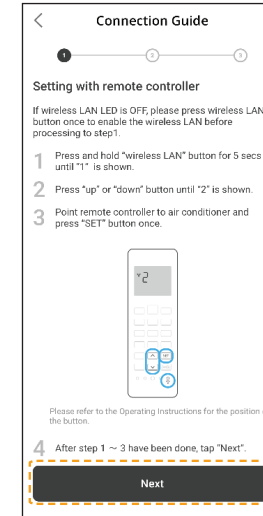
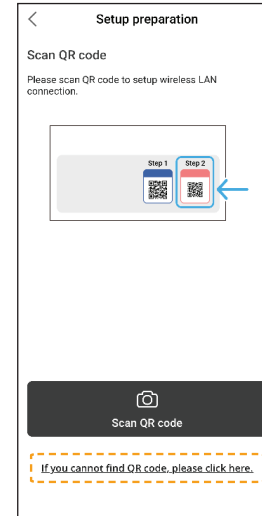
- Merken Sie sich das Passwort zur späteren Verwendung.

- ⑩ Geben Sie einen Namen für das Klimagerät ein.
- ⑪ Registrierung abgeschlossen.

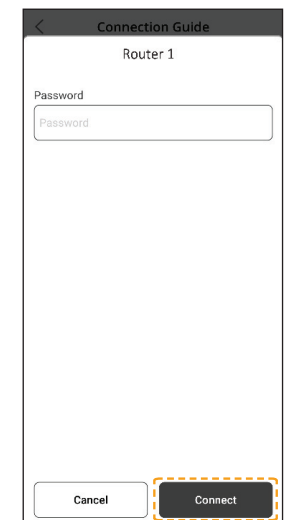
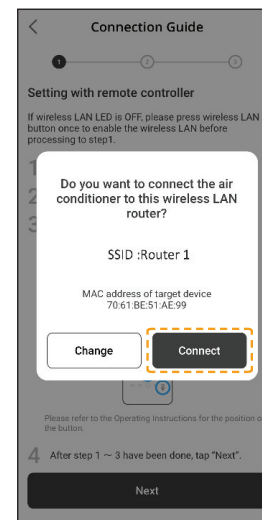


Einrichtung über AP-Betriebsart

- ① Tippen Sie auf „can't find QR code“.
- ② Befolgen Sie die Anweisungen der App auf dem Bildschirm. Tippen Sie auf „Next“.
- ③ Tippen Sie auf „Connect“.



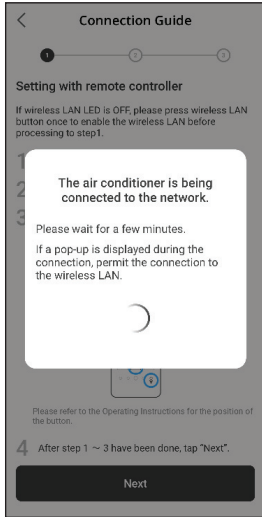
- ④ Tippen Sie auf „Connect“.
- ⑤ Wählen Sie Ihren Router aus.
- ⑥ Geben Sie das Passwort des Routers ein.



Einstellen der Netzwerkverbindungen (drahtlose Fernbedienung) - (2QR-Code)

Einrichtung über AP-Betriebsart

⑦ Verbindung wird hergestellt.

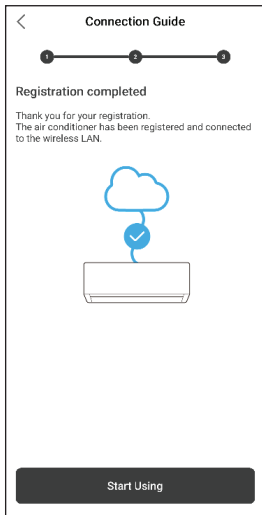


⑧ Geben Sie ein Passwort ein.

- Merken Sie sich das Passwort zur späteren Verwendung.

⑨ Geben Sie einen Namen für das Klimagerät ein.

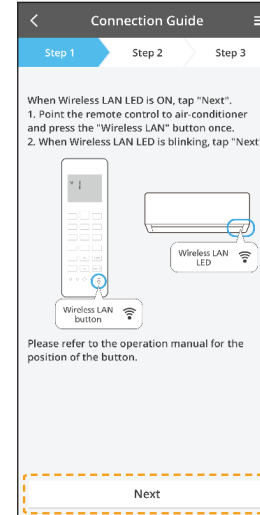
⑩ Registrierung abgeschlossen.



Einstellen der Netzwerkverbindungen (drahtlose Fernbedienung) - (1QR-Code)

Manuelle Einrichtung- AP-Methode

① Befolgen Sie die Anweisungen der App auf dem Bildschirm. Tippen Sie auf „Next“.



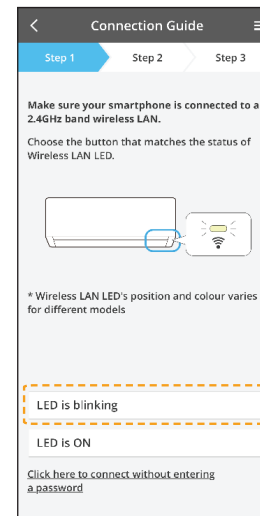
Schnelles Blinken	Das Gerät baut die Verbindung auf.
Langsames Blinken	Das Gerät sichert die Verbindung nicht.
Kein Blinken (bleibt ein)	Das Gerät hat die Verbindung hergestellt.

- Es kann die Verbindung zum Gerät herstellen, auch wenn das Gerät ausgeschaltet ist.

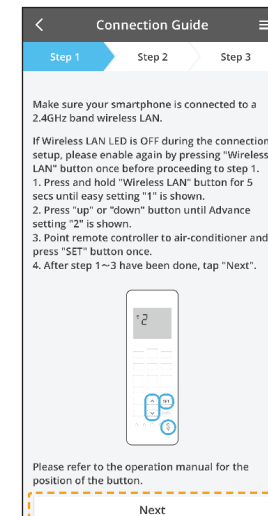
Hinweis

- Wenn die WLAN-LED ununterbrochen blinkt und Sie die APP nicht verwenden möchten, drücken Sie zum Ausschalten die WLAN-Taste .

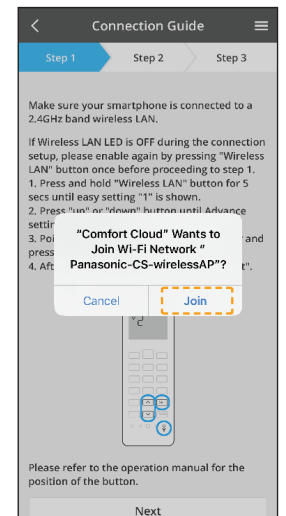
② Tippen Sie auf „LED is blinking“.



③ Befolgen Sie die Anweisungen der App auf dem Bildschirm. Tippen Sie auf „Next“.

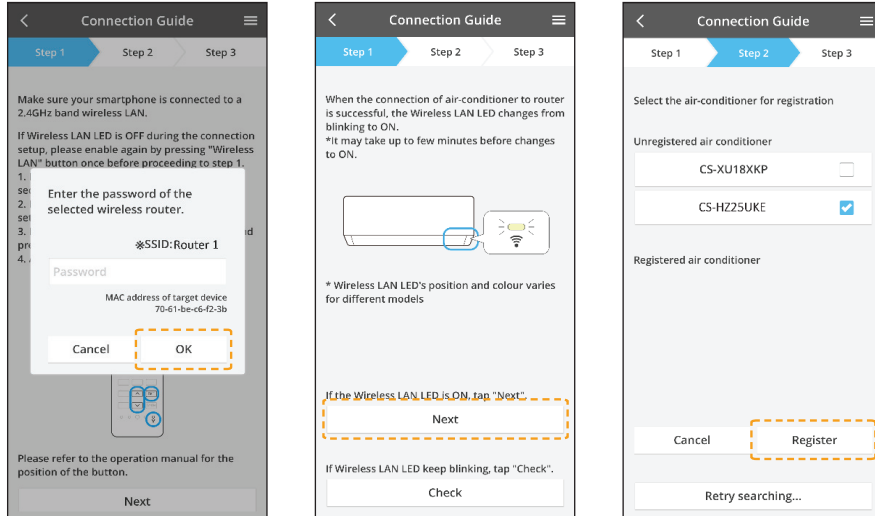


④ Tippen Sie auf „Join“.

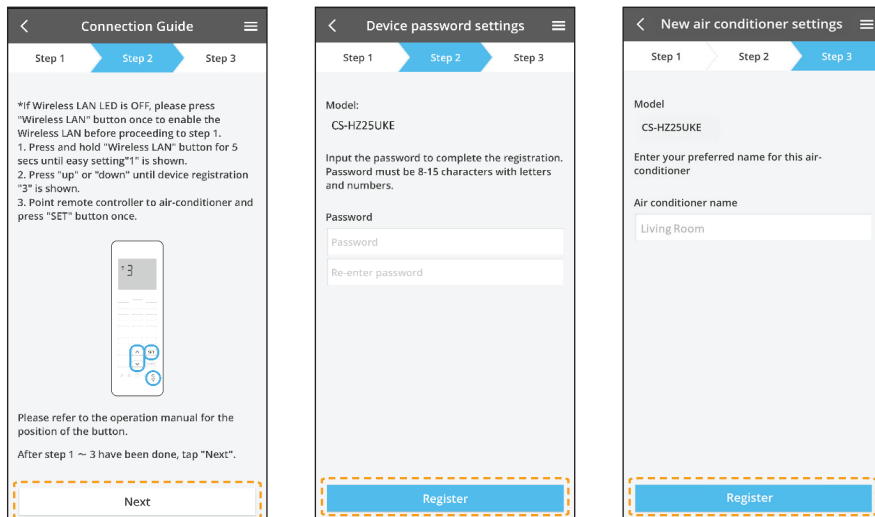


Manuelle Einrichtung- AP-Methode

- ⑤ Geben Sie das Passwort des Routers ein. ⑥ Tippen Sie auf „Next“. ⑦ Wählen das zu registrierende Klimagerät.



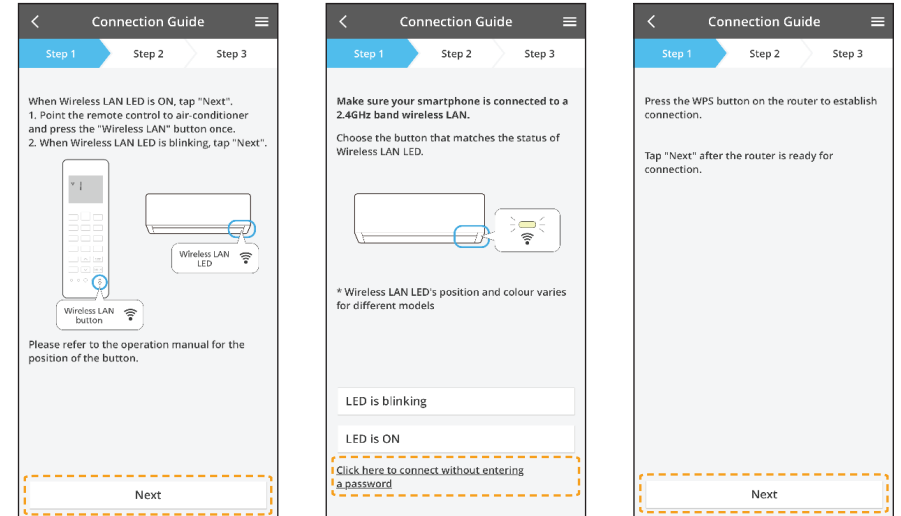
- ⑧ Tippen Sie auf „Next“. ⑨ Geben Sie ein Passwort ein. ⑩ Geben Sie einen Namen für das Klimagerät ein.



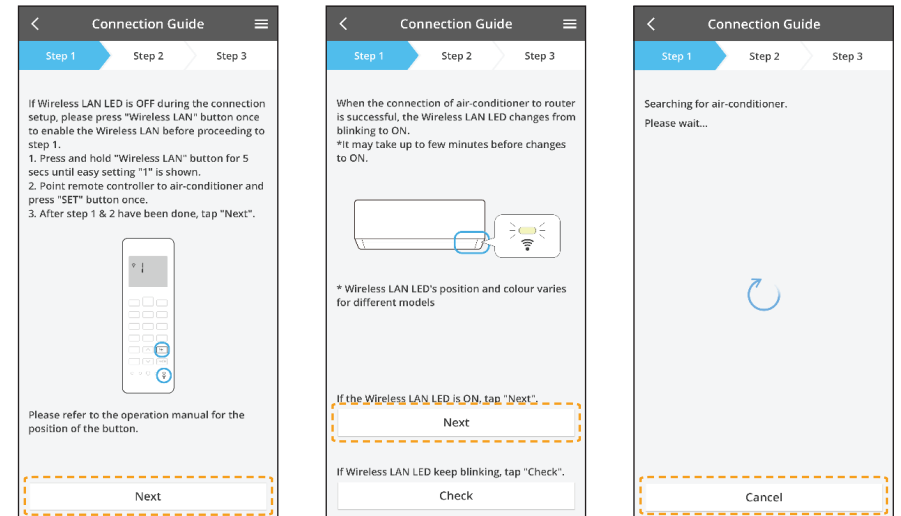
• Merken Sie sich das Passwort zur späteren Verwendung.

Manuelle Einrichtung- WPS-Methode

- ① Befolgen Sie die Anweisungen der App auf dem Bildschirm. Tippen Sie auf „Next“. ② Tippen Sie auf „connect without entering password“. ③ Tippen Sie auf „Next“.



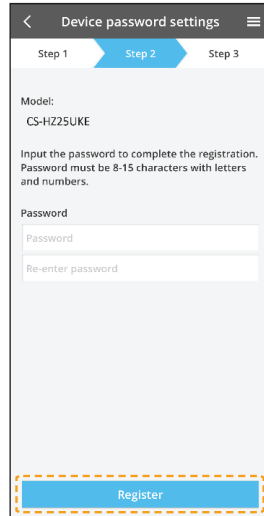
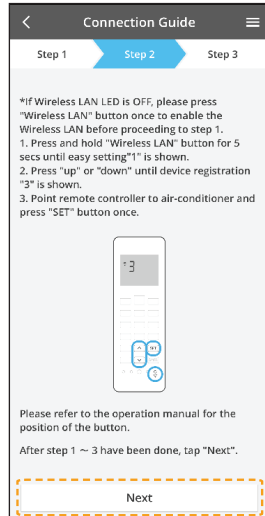
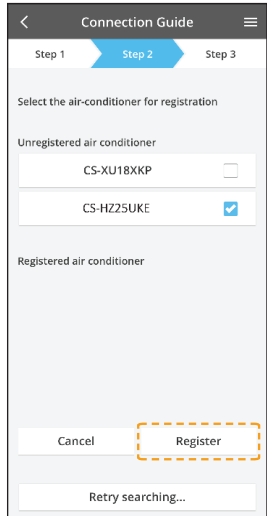
- ④ Befolgen Sie die Anweisungen der App auf dem Bildschirm. Tippen Sie auf „Next“. ⑤ Tippen Sie auf „Next“. ⑥ Verbindung wird hergestellt.



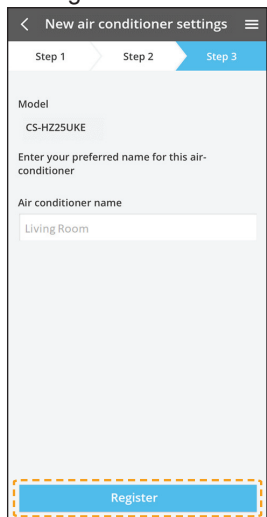
Einstellen der Netzwerkverbindungen (drahtlose Fernbedienung) - (1QR-Code)

Manuelle Einrichtung- WPS-Methode

- ⑦ Wählen das zu registrierende Klimagerät.
- ⑧ Befolgen Sie die Anweisungen der App auf dem Bildschirm. Tippen Sie auf „Next“.
- ⑨ Geben Sie ein Passwort ein.

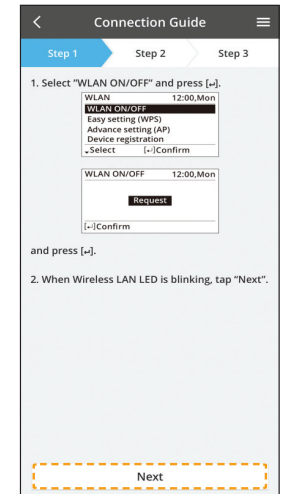
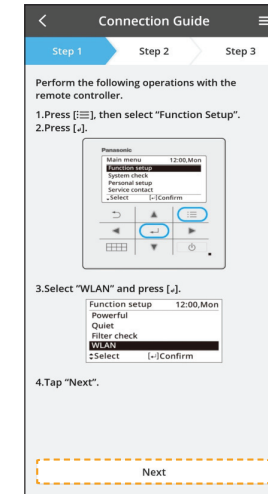
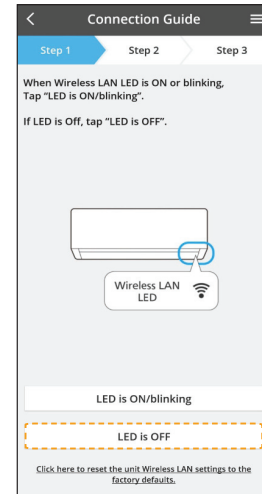


- ⑩ Geben Sie einen Namen für das Klimagerät ein.



Einstellen der Netzwerkverbindungen (Kabelfernbedienung)

- ① Vergewissern Sie sich, dass die WLAN-LED leuchtet. Wählen Sie an der Fernbedienung WLAN EIN/ AUS und warten Sie, bis die WLAN-LED blinkt. Wählen Sie die Funktionseinstellung aus dem Hauptmenü der Fernbedienung.



(WLAN-LED des Innengeräts)

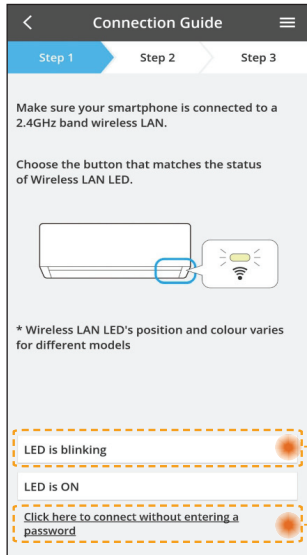
Schnelles Blinken	Das Gerät baut die Verbindung auf.
Langsames Blinken	Das Gerät sichert die Verbindung nicht.
Kein Blinken (bleibt ein)	Das Gerät hat die Verbindung hergestellt.

- Es kann die Verbindung zum Gerät herstellen, auch wenn das Gerät ausgeschaltet ist.

Hinweis

- Wenn die WLAN-LED ununterbrochen blinkt und Sie die APP nicht verwenden möchten, wählen Sie zum Ausschalten WLAN EIN/AUS.

②



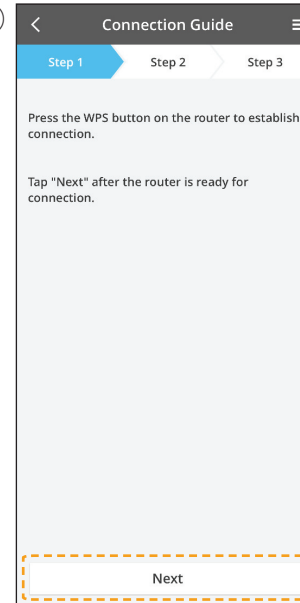
- Wählen Sie den Status der WLAN-LED aus.
- Um eine Verbindung über WPS herzustellen, wählen Sie bitte „connect without entering a password“.

Zur AP-Betriebsart (Methode 2)

Zur WPS-Betriebsart (Methode 1)

Netzwerkverbindung im WPS-Modus (Methode 1)

①

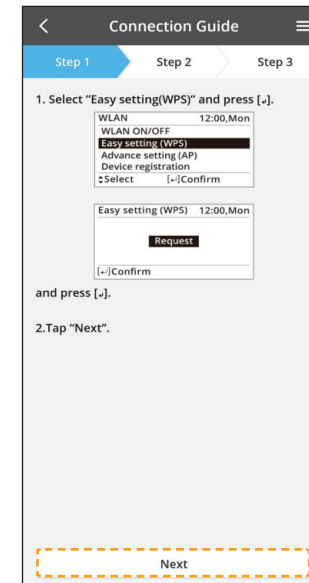
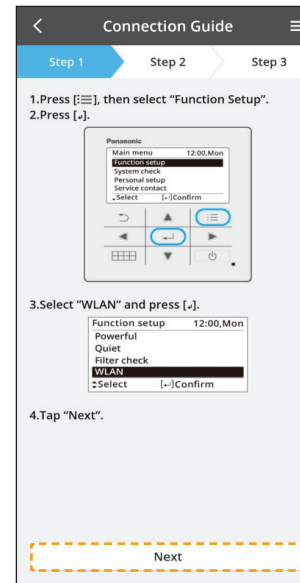


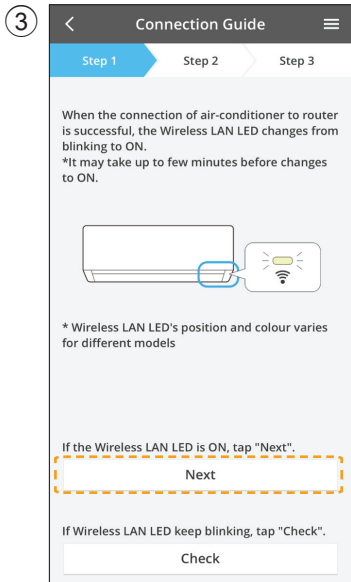
Drücken Sie die „WPS“-Taste des Routers, der an eine Klimaanlage angeschlossen wird.

- Vergewissern Sie sich, dass die WLAN-LED leuchtet. Wenn die WLAN-LED aus ist, wählen Sie WLAN EIN/AUS, um die WLAN-Verbindung zu aktivieren.

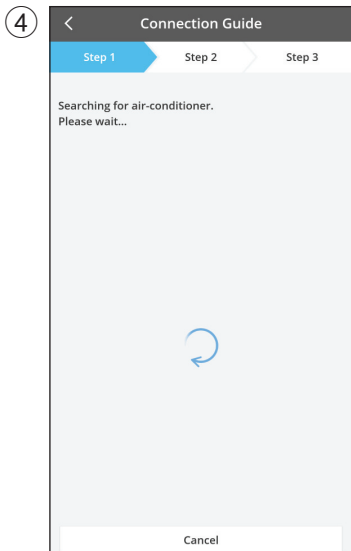
②

Wählen Sie die Einfache Einstellung (WPS) an der Fernbedienung.





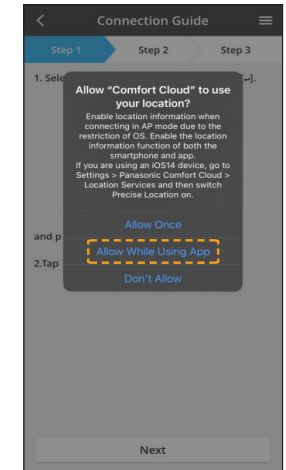
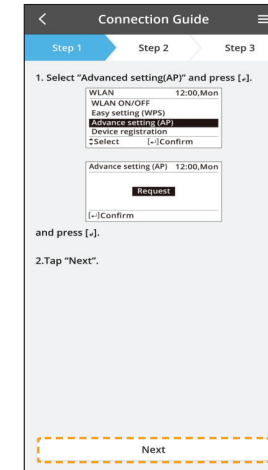
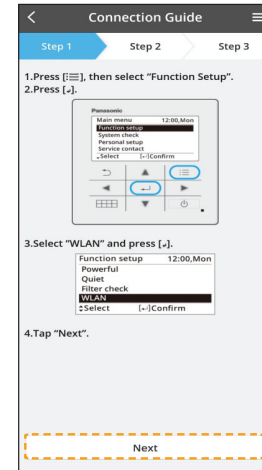
- Wenn die Verbindung der Klimaanlage mit dem Router erfolgreich war, blinkt die WLAN-LED nicht mehr, sondern leuchtet durchgehend.



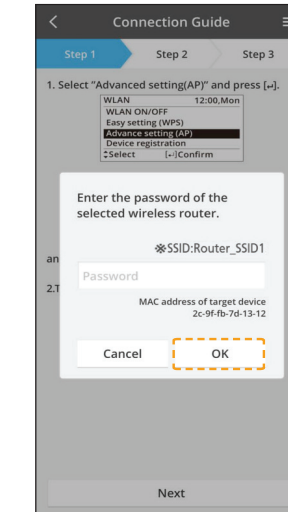
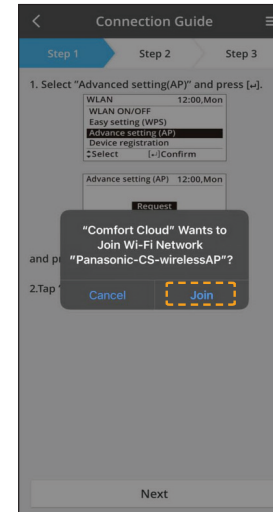
- Wenn die WLAN-LED weiterhin blinkt, überprüfen Sie die Verbindung zum WLAN-Router.

Netzwerkverbindung im AP -Modus (Methode 2)

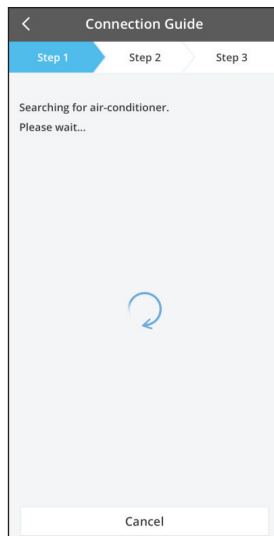
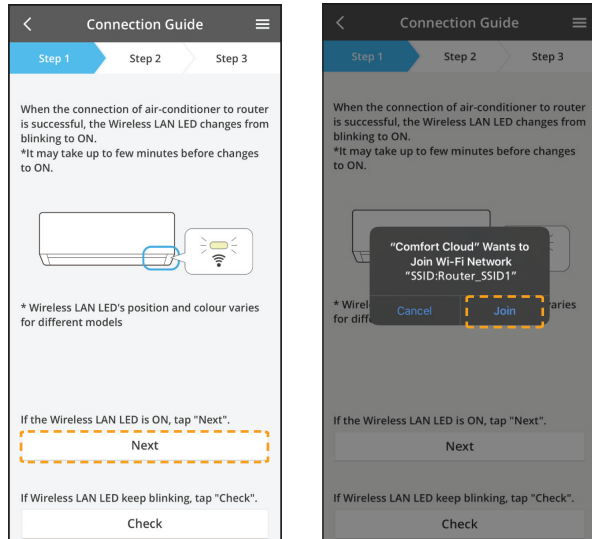
- 1 Wählen Sie die Erweiterte Einstellung (AP) an der Fernbedienung.



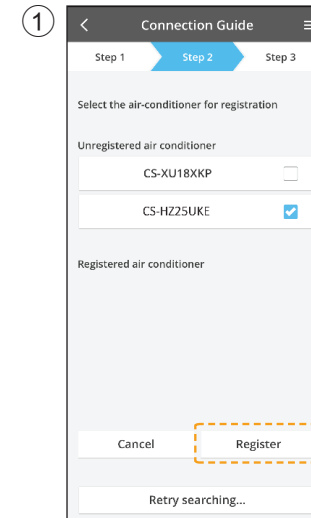
- 2 Treten Sie bei, um sich mit dem „Panasonic-CS-wirelessAP“-Netzwerk zu verbinden. Geben Sie das Passwort des ausgewählten drahtlosen Routers ein und fahren Sie fort.



- ③ Wenn die Verbindung der Klimaanlage mit dem Router erfolgreich war, blinkt die WLAN-LED nicht mehr, sondern leuchtet durchgehend. Wenn die WLAN-LED leuchtet, schließen Sie das Smartphone an den WLAN-Router an. (Kehren Sie zu dieser Anwendung zurück, nachdem Sie die Einstellungen für das drahtlose Netzwerk vorgenommen haben, um mit der Installation fortzufahren.)
- Wenn die WLAN-LED weiterhin blinkt, überprüfen Sie die Verbindung zum WLAN-Router.

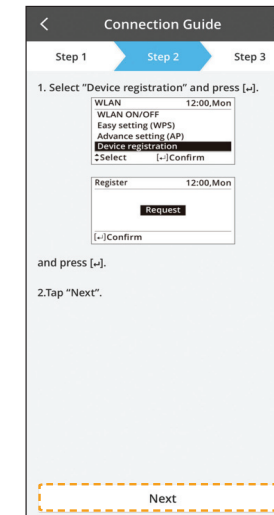
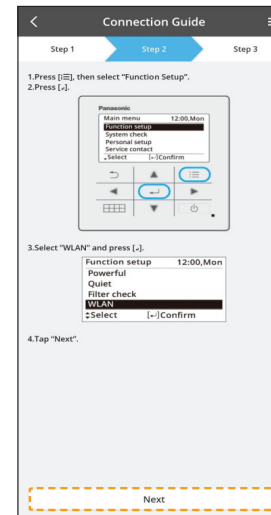


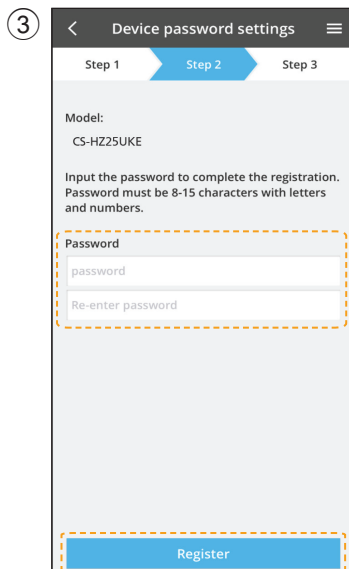
Wählen Sie die Klimaanlage und legen Sie das Passwort fest.



- Wählen Sie das Klimaanlage-Modell, um das Gerät zu registrieren.

- ② Wählen Sie die Geräte-Registrierung auf der Fernbedienung, um Ihre Luft-Klimaanlage zu registrieren.



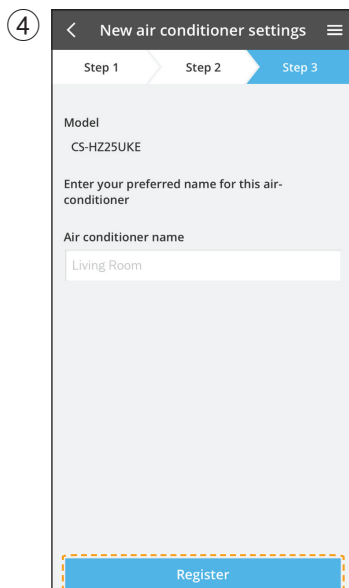


Legen Sie ein Passwort für das neue Klimaanlagemodell fest, um die Registrierung abzuschließen.

Das Passwort muss aus 8–15 Zeichen bestehen sowie Buchstaben und Zahlen enthalten.

Hinweis:

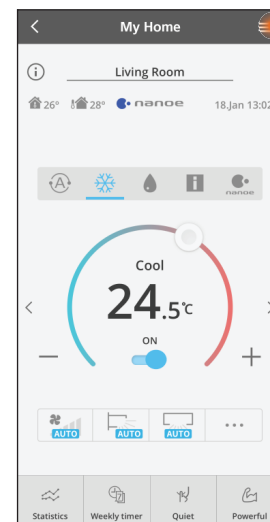
- Bewahren Sie das Passwort für die zukünftige Verwendung bei einer zusätzlichen Benutzerregistrierung auf.



Sobald die Verbindung zwischen der App und der neuen Klimaanlage durch den Registrierungsprozess hergestellt ist, geben Sie den bevorzugten Namen für diese Klimaanlage ein, um sie identifizieren zu können.

- Mit der Registrierung des neuen Namens der Klimaanlage ist die Funktion der „Panasonic Comfort Cloud“-App einsatzbereit.

Verwenden der „Panasonic Comfort Cloud“



Das Benutzerhandbuch finden Sie auf der Registerkarte Menü.

Die „Panasonic Comfort Cloud“ verbindet sich mit dem Netzwerkadapter und ist sofort einsatzbereit.

Hinweis

- Überprüfen Sie den Verbindungsstatus des APP-Bildschirms vor oder während des Betriebs. Wenn der Status nicht angezeigt wird, verwenden Sie zur Bedienung die interne Fernbedienung.

Anmelden

Installieren und starten Sie die Anwendung

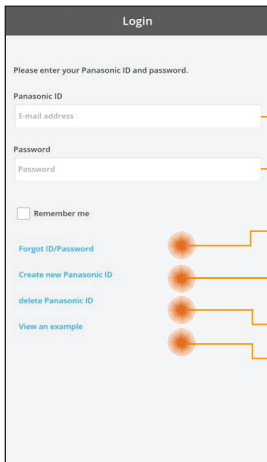


„Panasonic Comfort Cloud“



„Panasonic Comfort Cloud“

Anmeldeseite



Panasonic-ID

Passwort

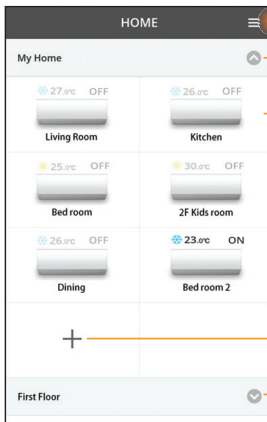
Panasonic-ID/Passwort zurücksetzen

Für neue Panasonic-ID registrieren

Panasonic-ID löschen

Demonstration starten

Startbildschirm



Hauptmenü (Seite 14)

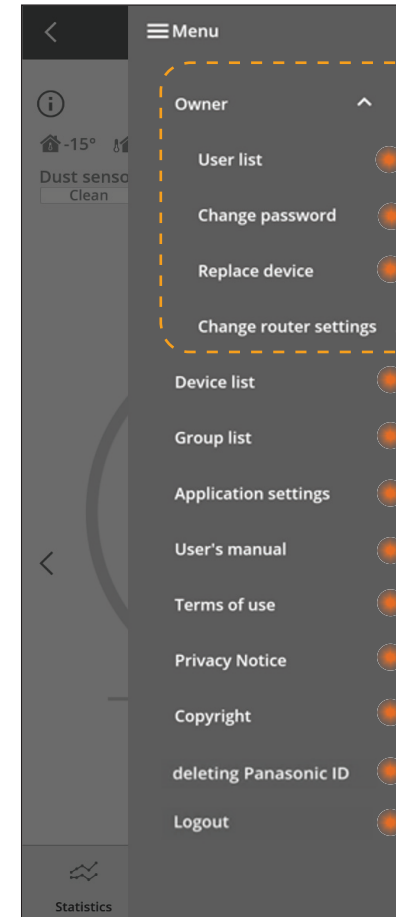
1. Gruppe

Gerät

Neues Gerät hinzufügen

2. Gruppe

Hauptmenü



Optionen nur für Administratoren

Benutzerliste (Seite 15)

Gerätepasswort ändern (Seite 15)

Ersetzen des Geräts (Seite 15)

Router-Einstellungen ändern (Seite 15)

Geräteliste (Seite 16)

Gruppenliste (Seite 16)

Sprache der App ändern

Benutzerhandbuch

Nutzungsbedingungen

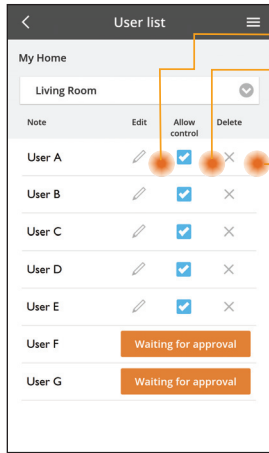
Hinweis zum Datenschutz

Copyright

Panasonic-ID löschen

Von aktueller Panasonic-ID abmelden

Benutzerliste

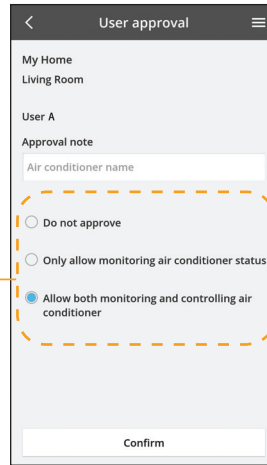


Benutzernamen bearbeiten

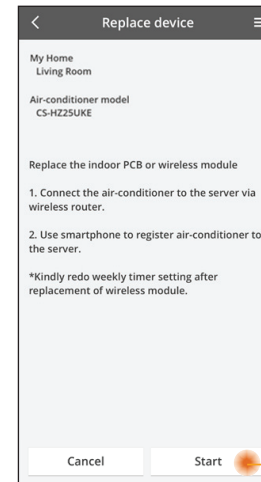
Benutzersteuerung aktivieren

Benutzersteuerung bearbeiten / löschen

Benutzersteuerungsrechte



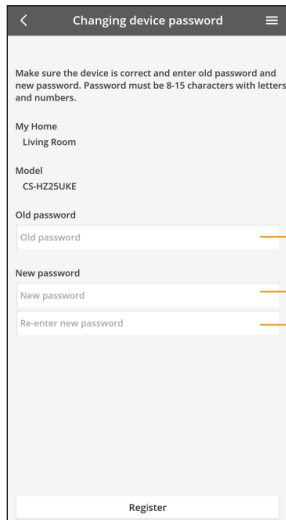
Ersetzen des Geräts



Wählen Sie „Replace device“ aus dem Menü

Tippen Sie auf Start

Änderung des Gerätepassworts

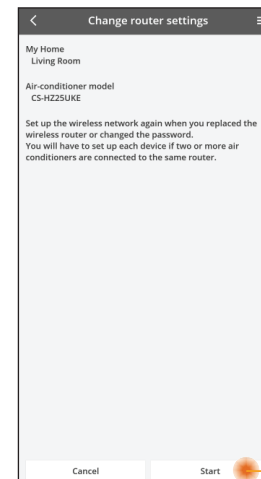


Altes Passwort eingeben

Neues Passwort eingeben

Neues Passwort wiederholen


Ändern der Router-Einstellung



Wählen Sie „Change router setting“ aus dem Menü

Tippen Sie auf Start

Geräteliste



Geräteinformationen und -einstellungen bearbeiten

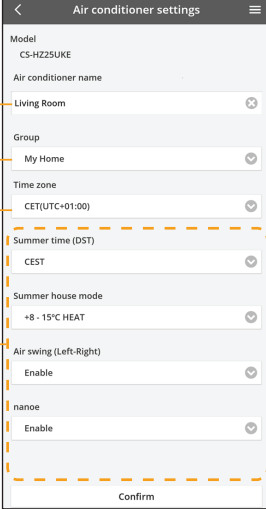
Gerätenamen bearbeiten

Gerätegruppe ändern

Auswahl der Zeitzone

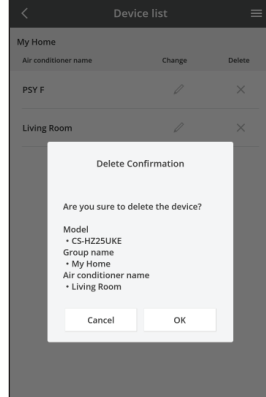
Auswahl der Funktionen

Gerät löschen



Model: CS-HZ25UKE
Air conditioner name: Living Room
Group: My Home
Time zone: CET(UTC+01:00)
Summer time (DST): CEST
Summer house mode: +8 - 15°C HEAT
Air swing (Left-Right): Enable
nanoe: Enable

Confirm



Device list

My Home

PSY F

Living Room

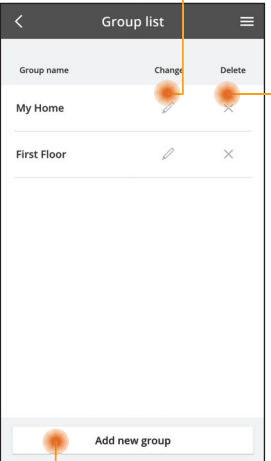
Delete Confirmation

Are you sure to delete the device?

Model: CS-HZ25UKE
Group name: My Home
Air conditioner name: Living Room

Cancel OK

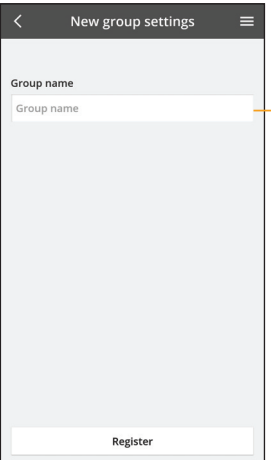
Gruppenliste



Gruppennamen bearbeiten

Gruppe löschen

Benutzergruppe hinzufügen

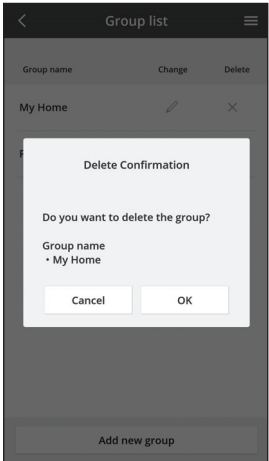


New group settings

Group name

Group name

Register



Group list

Group name

My Home

First Floor

Delete Confirmation

Do you want to delete the group?

Group name: My Home

Cancel OK

Add new group

Hauptgerätebildschirm

Zurück

My Home

Living Room

Status für alle Klimaanlage der gleichen Gruppe (Seite 17)

Informationen

Lufttemperatur des Innengeräts (*)

Außentemperatur

Betriebsart (*)

Einstellen der Temperaturänderung

Umschalten zwischen den Geräten

Aus- / Einschalten der Klimaanlage

Eingestellte Temperatur

Einstellen der Temperaturänderung

Ventilatorzahl ändern

Weitere Funktionen aus / ein (*)

Statistik (Seite 18)

Schwingungsstellung ändern (*)

Grundlegende Funktionen (*)

Wochenschaltuhr (Seite 18)

(*) Vorbehaltlich der Modellkompatibilität

Status der Klimaanlage

Air conditioners

My Home

Living Room OFF 27.0°C

Kitchen OFF 26.0°C

Bed room OFF 25.0°C

2F Kids room OFF 30.0°C

Dining OFF 26.0°C

Bed room 2 ON 23.0°C

Individuelles Umschalten auf Aus / Ein

Status der Klimaanlage (Aus / Ein, Modus und eingestellte Temperatur)

Alle aus / ein

Confirmation

Turn on all air conditioners?

Cancel OK

Informationen

Information

Users awaiting your approval

Please register me as user

Please register me as user

Error messages

My Home

Master Bedroom

H14 Indoor intake air temperature sensor abnormality

Notifications

Benutzerfreischaltung

Benutzersteuerungsrecht

Fehlermeldungen der Klimaanlage

Benachrichtigungen

User approval

My Home

Living Room

User A

Approval note

Air conditioner name

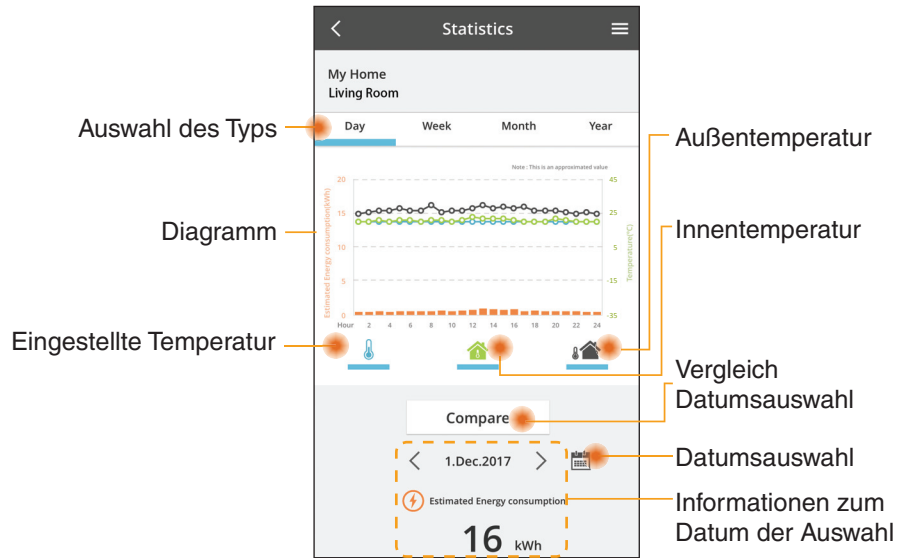
Do not approve

Only allow monitoring air conditioner status

Allow both monitoring and controlling air conditioner

Confirm

Statistik



- * Der geschätzte Energieverbrauch wird von bestimmten Modellen eventuell nicht unterstützt.
- * Bei Multi-Split-Geräten: der angezeigte Energieverbrauchswert bezieht sich auf das gesamte System.

Vergleich

This block shows four sequential screenshots for selecting comparison dates:

- Datumsauswahl** (Date selection): A calendar for January 2018.
- Wochenauswahl** (Week selection): A calendar for January 2018 with a week highlighted.
- Monatsauswahl** (Month selection): A calendar for the year 2018 with January highlighted.
- Jahresauswahl** (Year selection): A year selection screen showing 2015, 2016, 2017, and 2018.

Additional annotations:

- Informationen zum Vergleichsdatum der Auswahl (Information about the selected comparison date)

Wochenschaltuhr

This block shows the 'Weekly timer' interface and its editing options:

- Weekly timer**: A list of rooms with 'ON/OFF' toggle switches.
- Schaltuhr bearbeiten** (Edit timer): A dialog to edit a specific timer entry.
- Aus- / Einschalten der Schaltuhr** (Turn timer on/off): A dialog to select days for copying.
- Neue Schaltuhr hinzufügen** (Add new timer): A dialog to add a new timer entry.
- Schaltuhr kopieren** (Copy timer): A dialog to copy a timer entry.

Neue Schaltuhr hinzufügen

This block shows the steps to add a new timer:




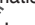
- Zeit einstellen** (Set time): A digital clock interface to set the timer time to 12:00.
- Bedingungen einstellen** (Set conditions): A screen to choose a mode (Cool, Heat, Fan, etc.), set a temperature (24.5°C), and toggle the timer on/off.

F & A zum Netzwerkadapter

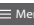

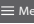



Grundeinstellung

Die „Panasonic Comfort Cloud“-App kann nicht auf dem Smartphone installiert werden.	Überprüfen Sie, ob das Betriebssystem des Smartphones kompatibel ist. Es gibt keine Garantie dafür, dass die App mit allen Versionen des Android-Betriebssystems funktioniert.
Klimaanlage und Router können nicht verbunden werden.	Stellen Sie sicher, dass das WLAN-Signal des Routers das Gerät erreicht, die SSID nicht versteckt ist, die MAC-Adresseneinstellung für das Gerät aktiviert ist und das Dual-Band-Signal des Routers für eine 2,4 GHz-Verbindung aktiviert ist. Es besteht die Möglichkeit, dass Sie ein Smartphone oder einen WLAN-Router verwenden, der nicht unterstützt wird oder eine andere Verbindungsmethode verwendet. Weitere Informationen finden Sie im Installationshandbuch des Smartphones und des Routers.
Registrieren Sie eine zusätzliche Klimaanlage in der „Panasonic Comfort Cloud“-App.	Legen Sie die zusätzliche Geräteeinstellung nach der ersten Geräteinitialisierung fest. Es wird empfohlen, jedes der registrierten Klimageräte zu benennen, damit es leicht zu unterscheiden ist.
Registrieren Sie weitere Benutzer zur Steuerung des Netzwerkadapters.	Laden Sie die „Panasonic Comfort Cloud“-App herunter und erstellen Sie eine neue Panasonic-ID. Folgen Sie der Grundeinstellung. Nachdem die Klimaanlage registriert wurde, geben Sie das voreingestellte (vom ersten Benutzer festgelegte) Gerätepasswort ein. Um die Registrierung abzuschließen, ist die Zustimmung des Administrators (des ersten Benutzers) erforderlich. Wählen Sie für die Genehmigung durch den Administrator das  . Wählen Sie „Owner“ und dann „User List“, um weitere Benutzer zu genehmigen.

Drahtlose Verbindung

Das drahtlose Signal wird getrennt oder unterbrochen.	<p>Es besteht die Möglichkeit, dass die Netzwerkverbindung nicht stabil ist. Überprüfen Sie die Signalstärke wie folgt:</p> <p>Für alle Klimageräte mit drahtloser Fernbedienung:</p> <ul style="list-style-type: none"> • Vergewissern Sie sich, dass der Betrieb der Klimaanlage gestoppt ist und drücken Sie 5 Sekunden lang die WLAN-Taste  („1“ wird angezeigt) • Drücken Sie die -Taste, bis „4“ angezeigt wird. • Drücken Sie die -Taste, woraufhin der Betrieb stoppt. • Nach 5 Sekunden wird die Signalstärke anhand der WLAN-LED des Innengeräts angezeigt. <ul style="list-style-type: none"> Stark: 3-maliges Blinken mit Intervall Mäßig: 2-maliges Blinken mit Intervall Schwach: Einmaliges Blinken mit Intervall Kein Signal: AUS • Sie endet automatisch nach 10 Minuten. Um sofort zu stoppen, drücken Sie die WLAN-Taste . <p>Für alle Klimageräte mit Kabelfernbedienung:</p> <ul style="list-style-type: none"> • Wählen Sie die WLAN-Signalstärke an der Fernbedienung. • Nach 5 Sekunden zeigt die WLAN-LED am Innengerät die Signalstärke an. <ul style="list-style-type: none"> Stark: 3-maliges Blinken mit Intervall Mäßig: 2-maliges Blinken mit Intervall Schwach: 1-maliges Blinken mit Intervall Kein Signal: AUS • Die Netzwerkverbindung wird nach 10 Minuten automatisch angehalten. Wählen Sie WLAN EIN/AUS an der Fernbedienung, um sofort zu stoppen.
Verdächtiger unbefugter Zugriff auf das Gerät.	<ul style="list-style-type: none"> • Setzen Sie das Klimagerät auf die Werkseinstellung zurück, indem Sie im nächsten Abschnitt auf die Methode „Transportieren oder Entsorgen der Klimaanlage“ Bezug nehmen. Schließen Sie mit dem ersten Verbindungsaufbau ab.

Sonstiges

Austausch des Routers.	Wählen Sie in der „Panasonic Comfort Cloud“-App die Option  . Wählen Sie „Owner“ und dann „Change router settings“.
Änderung des Smartphone-Modells.	Stellen Sie die Kompatibilität des Smartphones sicher. Installieren Sie die „Panasonic Comfort Cloud“-App, und melden Sie sich mit Ihrer Panasonic Login-ID und Ihrem Passwort an. Schließen Sie mit dem ersten Verbindungsaufbau ab.
Austausch der Schalttafel des Innengeräts.	Tauschen Sie die Schalttafel aus, und wählen Sie dann mit der „Panasonic Comfort Cloud“-App die Option  . Wählen Sie „Owner“ und „Replace device“. Dies muss durch einen autorisierten Servicehändler erfolgen.
Änderung des Netzwerks Adapter/WLAN-Modul des Innengeräts.	Tauschen Sie Netzwerkadapter/WLAN-Modul aus, und wählen Sie dann mit der „Panasonic Comfort Cloud“-App die Option  . Wählen Sie „Owner“ und „Change router settings“. Dies muss durch einen autorisierten Servicehändler erfolgen.
Transportieren oder Entsorgen der Klimaanlage.	<p>Setzen Sie das Klimagerät auf die Werkseinstellungen zurück.</p> <p>Für alle Klimageräte mit drahtloser Fernbedienung:</p> <ul style="list-style-type: none"> • Vergewissern Sie sich, dass die WLAN-LED des Innengeräts leuchtet/blinkt, und drücken Sie 5 Sekunden lang die WLAN-Taste  („1“ wird angezeigt) • Drücken Sie die -Taste, bis „5“ angezeigt wird. • Drücken Sie 3 Sekunden lang die -Taste, woraufhin der Betrieb stoppt. • Die WLAN-LED erlischt. (Rücksetzen auf Werkseinstellung abgeschlossen) <p>Für alle Klimageräte mit Kabelfernbedienung:</p> <ul style="list-style-type: none"> • Vergewissern Sie sich, dass die WLAN-LED am Innengerät leuchtet/blinkt. • Wählen Sie die WLAN-Initialisierung an der Fernbedienung. • Die WLAN-LED ist aus und das Rücksetzen auf Werkseinstellung ist abgeschlossen. <p>Um die Registrierung des Klimageräts aus der „Panasonic Comfort Cloud“-App zu entfernen, wählen Sie das Menü und dann „Device list“, um das eingestellte Gerät zu löschen.</p>

Informationen

Benutzerinformation zur Sammlung und Entsorgung von veralteten Geräten und benutzten Batterien



Ihr Produkt ist mit diesem Symbol gekennzeichnet. Dieses Symbol bedeutet, dass elektrische und elektronische Produkte nicht mit unsortiertem Hausmüll vermisch werden dürfen.

Versuchen Sie nicht, das System selbst zu demontieren: Die Demontage des Produkts und anderer Teile muss von einem qualifizierten Installateur in Übereinstimmung mit den einschlägigen lokalen und nationalen Gesetzen durchgeführt werden.

Produkt und Abfall müssen in einer speziellen Aufbereitungsanlage geklärt werden, um wiederverwendet, recycelt und verwertet zu werden.

Diese Symbole auf den Produkten, Verpackungen und/oder Begleitdokumenten bedeuten, dass benutzte elektrische und elektronische Produkte und Batterien nicht in den allgemeinen Hausmüll gegeben werden sollen.

Bitte bringen Sie diese alten Produkte und verbrauchten Batterien zur Behandlung, Aufarbeitung bzw. zum Recycling gemäß Ihrer Landesgesetzgebung zu Ihren zuständigen Sammelpunkten.

Indem Sie diese Produkte und Batterien ordnungsgemäß entsorgen, helfen Sie dabei, wertvolle Ressourcen zu schützen und eventuelle negative Auswirkungen auf die menschliche Gesundheit und die Umwelt zu vermeiden, die anderenfalls durch eine unsachgemäße Abfallbehandlung auftreten können.

Wenn Sie ausführlichere Informationen zur Sammlung und zum Recycling alter Produkte und Batterien wünschen, wenden Sie sich bitte an Ihre örtlichen Verwaltungsbehörden, Ihren Abfallentsorgungsdienstleister oder an die Verkaufseinrichtung, in der Sie die Gegenstände gekauft haben.

Gemäß Landesvorschriften können wegen nicht ordnungsgemäßer Entsorgung dieses Abfalls Strafgebußen verhängt werden.



Für geschäftliche Nutzer in der Europäischen Union

Wenn Sie elektrische oder elektronische Geräte entsorgen möchten, wenden Sie sich wegen genauerer Informationen bitte an Ihren Händler oder Lieferanten.

[Informationen zur Entsorgung in Ländern außerhalb der Europäischen Union]

Diese Symbole gelten nur innerhalb der Europäischen Union. Wenn Sie solche Gegenstände entsorgen möchten, erfragen Sie bitte bei den örtlichen Behörden oder Ihrem Händler, welches die ordnungsgemäße Entsorgungsmethode ist.



Pb

Hinweis zum Batteriesymbol (unten zwei Symbolbeispiele):

Dieses Symbol kann in Kombination mit einem chemischen Symbol verwendet werden. In diesem Fall erfüllt es die Anforderungen derjenigen Richtlinie, die für die betreffende Chemikalie erlassen wurde.

 VORSICHT	<p>Dieses Symbol weist darauf hin, dass dieses Gerät ein brennbares Kältemittel verwendet. Falls das Kältemittel ausläuft und in Berührung mit einer externen Zündquelle kommt, besteht die Möglichkeit einer Entzündung.</p>		<p>Dieses Symbol weist darauf hin, dass die Bedienungsanleitung sorgfältig gelesen werden sollte.</p>
	<p>Dieses Symbol weist darauf hin, dass ein Service-Techniker dieses Gerät unter Bezugnahme auf die Installationsanweisungen handhaben sollte.</p>		<p>Dieses Symbol weist darauf hin, dass in der Bedienungsanleitung und/oder den Installationsanweisungen weitere Informationen enthalten sind.</p>

Firmware-Update-Funktion

Dieses Produkt verfügt über Funktionen zur Verbindung mit dem Panasonic Firmware-Update-Server über das Internet, um die Geräte-Firmware automatisch auf die neueste Version zu aktualisieren.

Um die Firmware zu aktualisieren, prüft das Gerät einmal täglich, ob die Firmware nach dem Einschalten die neueste Version ist. Und wenn ein Update erforderlich ist, wird das Update durchgeführt und das Gerät startet automatisch neu. Während des Neustarts des Gerätes (Dauer ca. 1–5 Minuten) sind keine Operationen möglich.

Software License Information

This product incorporates the following software:

- (1) The software developed independently by or for Panasonic Corporation,
- (2) The software owned by third party and licensed to Panasonic Corporation,
- (3) The open source software under the BSD licence and/or equivalent licenses.

The software categorized as of (3) is distributed in the hope that it will be useful, but WITHOUT ANY WARRANTY, without even the implied warranty of MERCHANTABILITY or FITNESS FOR A PARTICULAR PURPOSE.

The following license terms shall be applied to Open-Sourced Components.

1. Supplicant license

Copyright (C) 2003-2016, Jouni Malinen <j@w1.fi> and contributors.

All rights reserved.

This software may be distributed, used, and modified under the terms of BSD license:

Redistribution and use in source and binary forms, with or without modification, are permitted provided that the following conditions are met:

1. Redistributions of source code must retain the above copyright notice, this list of conditions and the following disclaimer.
2. Redistributions in binary form must reproduce the above copyright notice, this list of conditions and the following disclaimer in the documentation and/or other materials provided with the distribution.
3. Neither the name(s) of the above-listed copyright holder(s) nor the names of its contributors may be used to endorse or promote products derived from this software without specific prior written permission.

THIS SOFTWARE IS PROVIDED BY THE COPYRIGHT HOLDERS AND CONTRIBUTORS AS IS AND ANY EXPRESS OR IMPLIED WARRANTIES, INCLUDING, BUT NOT LIMITED TO, THE IMPLIED WARRANTIES OF MERCHANTABILITY AND FITNESS FOR A PARTICULAR PURPOSE ARE DISCLAIMED. IN NO EVENT SHALL THE COPYRIGHT OWNER OR CONTRIBUTORS BE LIABLE FOR ANY DIRECT, INDIRECT, INCIDENTAL, SPECIAL, EXEMPLARY, OR CONSEQUENTIAL DAMAGES (INCLUDING, BUT NOT LIMITED TO, PROCUREMENT OF SUBSTITUTE GOODS OR SERVICES; LOSS OF USE, DATA, OR PROFITS; OR BUSINESS INTERRUPTION) HOWEVER CAUSED AND ON ANY THEORY OF LIABILITY, WHETHER IN CONTRACT, STRICT LIABILITY, OR TORT (INCLUDING NEGLIGENCE OR OTHERWISE) ARISING IN ANY WAY OUT OF THE USE OF THIS SOFTWARE, EVEN IF ADVISED OF THE POSSIBILITY OF SUCH DAMAGE.

Copyright^②

The FreeRTOS GPL Exception Text:

Any FreeRTOS source code, whether modified or in its original release form, or whether in whole or in part, can only be distributed by you under the terms of the GNU General Public License plus this exception. An independent module is a module which is not derived from or based on FreeRTOS.

Clause 1:

Linking FreeRTOS statically or dynamically with other modules is making a combined work based on FreeRTOS. Thus, the terms and conditions of the GNU General Public License cover the whole combination.

As a special exception, the copyright holder of FreeRTOS gives you permission to link FreeRTOS with independent modules that communicate with FreeRTOS solely through the FreeRTOS API interface, regardless of the license terms of these independent modules, and to copy and distribute the resulting combined work under terms of your choice, provided that

+ Every copy of the combined work is accompanied by a written statement that details to the recipient the version of FreeRTOS used and an offer by yourself to provide the FreeRTOS source code (including any modifications you may have made) should the recipient request it.

+ The combined work is not itself an RTOS, scheduler, kernel or related product.

+ The independent modules add significant and primary functionality to FreeRTOS and do not merely extend the existing functionality already present in FreeRTOS.

Clause 2:

FreeRTOS may not be used for any competitive or comparative purpose, including the publication of any form of run time or compile time metric, without the express permission of Real Time Engineers Ltd. (this is the norm within the industry and is intended to ensure information accuracy).

The standard GPL exception text:

GNU GENERAL PUBLIC LICENSE

Version 2, June 1991

Copyright (C) 1989, 1991 Free Software Foundation, Inc. 59 Temple Place, Suite 330, Boston, MA 02111-1307 USA
Everyone is permitted to copy and distribute verbatim copies of this license document, but changing it is not allowed.

Preamble

The licenses for most software are designed to take away your freedom to share and change it. By contrast, the GNU General Public License is intended to guarantee your freedom to share and change free software--to make sure the software is free for all its users. This General Public License applies to most of the Free Software Foundation's software and to any other program whose authors commit to using it. (Some other Free Software Foundation software is covered by the GNU Library General Public License instead.) You can apply it to your programs, too.

When we speak of free software, we are referring to freedom, not price. Our General Public Licenses are designed to make sure that you have the freedom to distribute copies of free software (and charge for this service if you wish), that you receive source code or can get it if you want it, that you can change the software or use pieces of it in new free programs; and that you know you can do these things.

To protect your rights, we need to make restrictions that forbid anyone to deny you these rights or to ask you to surrender the rights. These restrictions translate to certain responsibilities for you if you distribute copies of the software, or if you modify it.

For example, if you distribute copies of such a program, whether gratis or for a fee, you must give the recipients all the rights that you have. You must make sure that they, too, receive or can get the source code. And you must show them these terms so they know their rights.

We protect your rights with two steps: (1) copyright the software, and (2) offer you this license which gives you legal permission to copy, distribute and/or modify the software.

Also, for each author's protection and ours, we want to make certain that everyone understands that there is no warranty for this free software. If the software is modified by someone else and passed on, we want its recipients to know that what they have is not the original, so that any problems introduced by others will not reflect on the original authors' reputations.

Finally, any free program is threatened constantly by software patents. We wish to avoid the danger that redistributors of a free program will individually obtain patent licenses, in effect making the program proprietary. To prevent this, we have made it clear that any patent must be licensed for everyone's free use or not licensed at all.

The precise terms and conditions for copying, distribution and modification follow.

GNU GENERAL PUBLIC LICENSE TERMS AND CONDITIONS FOR COPYING, DISTRIBUTION AND MODIFICATION

0. This License applies to any program or other work which contains a notice placed by the copyright holder saying it may be distributed under the terms of this General Public License. The "Program", below, refers to any such program or work, and a "work based on the Program" means either the Program or any derivative work under copyright law; that is to say, a work containing the Program or a portion of it, either verbatim or with modifications and/or translated into another language. (Hereinafter, translation is included without limitation in the term "modification".) Each licensee is addressed as "you".

Activities other than copying, distribution and modification are not covered by this License; they are outside its scope. The act of running the Program is not restricted, and the output from the Program is covered only if its contents constitute a work based on the Program (independent of having been made by running the Program). Whether that is true depends on what the Program does.

1. You may copy and distribute verbatim copies of the Program's source code as you receive it, in any medium, provided that you conspicuously and appropriately publish on each copy an appropriate copyright notice and disclaimer of warranty; keep intact all the notices that refer to this License and to the absence of any warranty; and give any other recipients of the Program a copy of this License along with the Program.

You may charge a fee for the physical act of transferring a copy, and you may at your option offer warranty protection in exchange for a fee.

2. You may modify your copy or copies of the Program or any portion of it, thus forming a work based on the Program, and copy and distribute such modifications or work under the terms of Section 1 above, provided that you also meet all of these conditions:

a) You must cause the modified files to carry prominent notices stating that you changed the files and the date of any change.
b) You must cause any work that you distribute or publish, that in whole or in part contains or is derived from the Program or any part thereof, to be licensed as a whole at no charge to all third parties under the terms of this License.

c) If the modified program normally reads commands interactively when run, you must cause it, when started running for such interactive use in the most ordinary way, to print or display an announcement including an appropriate copyright notice and a notice that there is no warranty (or else, saying that you provide a warranty) and that users may redistribute the program under these conditions, and telling the user how to view a copy of this License. (Exception: if the Program itself is interactive but does not normally print such an announcement, your work based on the Program is not required to print an announcement.)

Copyright^③

These requirements apply to the modified work as a whole. If identifiable sections of that work are not derived from the Program, and can be reasonably considered independent and separate works in themselves, then this License, and its terms, do not apply to those sections when you distribute them as separate works. But when you distribute the same sections as part of a whole which is a work based on the Program the distribution of the whole must be on the terms of this License, whose permissions for other licensees extend to the entire whole, and thus to each and every part regardless of who wrote it.

Thus, it is not the intent of this section to claim rights or contest your rights to work written entirely by you; rather, the intent is to exercise the right to control the distribution of derivative or collective works based on the Program.

In addition, mere aggregation of another work not based on the Program with the Program (or with a work based on the Program) on a volume of a storage or distribution medium does not bring the other work under the scope of this License.

3. You may copy and distribute the Program (or a work based on it, under Section 2) in object code or executable form under the terms of Sections 1 and 2 above provided that you also do one of the following:

a) Accompany it with the complete corresponding machine-readable source code, which must be distributed under the terms of Sections 1 and 2 above on a medium customarily used for software interchange; or,

b) Accompany it with a written offer, valid for at least three years, to give any third party, for a charge no more than your cost of physically performing source distribution, a complete machine-readable copy of the corresponding source code, to be distributed under the terms of Sections 1 and 2 above on a medium customarily used for software interchange; or,

c) Accompany it with the information you received as to the offer to distribute corresponding source code. (This alternative is allowed only for noncommercial distribution and only if you received the program in object code or executable form with such an offer, in accord with Subsection b above.)

The source code for a work means the preferred form of the work for making modifications to it. For an executable work, complete source code means all the source code for all modules it contains, plus any associated interface definition files, plus the scripts used to control compilation and installation of the executable. However, as a special exception, the source code distributed need not include anything that is normally distributed (in either source or binary form) with the major components (compiler, kernel, and so on) of the operating system on which the executable runs, unless that component itself accompanies the executable.

If distribution of executable or object code is made by offering access to copy from a designated place, then offering equivalent access to copy the source code from the same place counts as distribution of the source code, even though third parties are not compelled to copy the source along with the object code.

4. You may not copy, modify, sublicense, or distribute the Program except as expressly provided under this License. Any attempt otherwise to copy, modify, sublicense or distribute the Program is void, and will automatically terminate your rights under this License. However, parties who have received copies, or rights, from you under this License will not have their licenses terminated so long as such parties remain in full compliance.

5. You are not required to accept this License, since you have not signed it. However, nothing else grants you permission to modify or distribute the Program or its derivative works. These actions are prohibited by law if you do not accept this License. Therefore, by modifying or distributing the Program (or any work based on the Program), you indicate your acceptance of this License to do so, and all its terms and conditions for copying, distributing or modifying the Program or works based on it.

6. Each time you redistribute the Program (or any work based on the Program), the recipient automatically receives a license from the original licensor to copy, distribute or modify the Program subject to these terms and conditions. You may not impose any further restrictions on the recipients' exercise of the rights granted herein. You are not responsible for enforcing compliance by third parties to this License.

7. If, as a consequence of a court judgment or allegation of patent infringement or for any other reason (not limited to patent issues), conditions are imposed on you (whether by court order, agreement or otherwise) that contradict the conditions of this License, they do not excuse you from the conditions of this License. If you cannot distribute so as to satisfy simultaneously your obligations under this License and any other pertinent obligations, then as a consequence you may not distribute the Program at all. For example, if a patent license would not permit royalty-free redistribution of the Program by all those who receive copies directly or indirectly through you, then the only way you could satisfy both it and this License would be to refrain entirely from distribution of the Program.

If any portion of this section is held invalid or unenforceable under any particular circumstance, the balance of the section is intended to apply and the section as a whole is intended to apply in other circumstances. It is not the purpose of this section to induce you to infringe any patents or other property right claims or to contest validity of any such claims; this section has the sole purpose of protecting the integrity of the free software distribution system, which is implemented by public license practices. Many people have made generous contributions to the wide range of software distributed through that system in reliance on consistent application of that system; it is up to the author/donor to decide if he or she is willing to distribute software through any other system and a licensee cannot impose that choice.

This section is intended to make thoroughly clear what is believed to be a consequence of the rest of this License.

8. If the distribution and/or use of the Program is restricted in certain countries either by patents or by copyrighted interfaces, the original copyright holder who places the Program under this License may add an explicit geographical distribution limitation excluding those countries, so that distribution is permitted only in or among countries not thus excluded. In such case, this License incorporates the limitation as if written in the body of this License.

9. The Free Software Foundation may publish revised and/or new versions of the General Public License from time to time. Such new versions will be similar in spirit to the present version, but may differ in detail to address new problems or concerns. Each version is given a distinguishing version number. If the Program specifies version number of this License which applies to it and "any later version", you have the option of following the terms and conditions either of that version or of any later version published by the Free Software Foundation. If the Program does not specify a version number of this License, you may choose any version ever published by the Free Software Foundation.

10. If you wish to incorporate parts of the Program into other free programs whose distribution conditions are different, write to the author to ask for permission. For software which is copyrighted by the Free Software Foundation, write to the Free Software Foundation; we sometimes make exceptions for this. Our decision will be guided by the two goals of preserving the free status of all derivatives of our free software and of promoting the sharing and reuse of software generally.

Copyright^③

NO WARRANTY

11. BECAUSE THE PROGRAM IS LICENSED FREE OF CHARGE, THERE IS NO WARRANTY FOR THE PROGRAM, TO THE EXTENT PERMITTED BY APPLICABLE LAW. EXCEPT WHEN OTHERWISE STATED IN WRITING THE COPYRIGHT HOLDERS AND/OR OTHER PARTIES PROVIDE THE PROGRAM "AS IS" WITHOUT WARRANTY OF ANY KIND, EITHER EXPRESSED OR IMPLIED, INCLUDING, BUT NOT LIMITED TO, THE IMPLIED WARRANTIES OF MERCHANTABILITY AND FITNESS FOR A PARTICULAR PURPOSE. THE ENTIRE RISK AS TO THE QUALITY AND PERFORMANCE OF THE PROGRAM IS WITH YOU. SHOULD THE PROGRAM PROVE DEFECTIVE, YOU ASSUME THE COST OF ALL NECESSARY SERVICING, REPAIR OR CORRECTION.

12. IN NO EVENT UNLESS REQUIRED BY APPLICABLE LAW OR AGREED TO IN WRITING WILL ANY COPYRIGHT HOLDER, OR ANY OTHER PARTY WHO MAY MODIFY AND/OR REDISTRIBUTE THE PROGRAM AS PERMITTED ABOVE, BE LIABLE TO YOU FOR DAMAGES, INCLUDING ANY GENERAL, SPECIAL, INCIDENTAL OR CONSEQUENTIAL DAMAGES ARISING OUT OF THE USE OR INABILITY TO USE THE PROGRAM (INCLUDING BUT NOT LIMITED TO LOSS OF DATA OR DATA BEING RENDERED INACCURATE OR LOSSES SUSTAINED BY YOU OR THIRD PARTIES OR A FAILURE OF THE PROGRAM TO OPERATE WITH ANY OTHER PROGRAMS), EVEN IF SUCH HOLDER OR OTHER PARTY HAS BEEN ADVISED OF THE POSSIBILITY OF SUCH DAMAGES.

END OF TERMS AND CONDITIONS

How to Apply These Terms to Your New Programs

If you develop a new program, and you want it to be of the greatest possible use to the public, the best way to achieve this is to make it free software which everyone can redistribute and change under these terms.

To do so, attach the following notices to the program. It is safest to attach them to the start of each source file to most effectively convey the exclusion of warranty; and each file should have at least the "copyright" line and a pointer to where the full notice is found.

<one line to give the program's name and a brief idea of what it does.>

Copyright (C) <year> <name of author>

This program is free software; you can redistribute it and/or modify it under the terms of the GNU General Public License** as published by the Free Software Foundation; either version 2 of the License, or (at your option) any later version.

This program is distributed in the hope that it will be useful, but WITHOUT ANY WARRANTY; without even the implied warranty of MERCHANTABILITY or FITNESS FOR A PARTICULAR PURPOSE. See the GNU General Public License for more details.

You should have received a copy of the GNU General Public License along with this program; if not, write to the Free Software Foundation, Inc., 59 Temple Place, Suite 330, Boston, MA 02111-1307 USA

Also add information on how to contact you by electronic and paper mail.

If the program is interactive, make it output a short notice like this when it starts in an interactive mode:

Gnomovision version 69, Copyright (C) year name of author
Gnomovision comes with ABSOLUTELY NO WARRANTY; for details type `show w`.

This is free software, and you are welcome to redistribute it under certain conditions; type `show c` for details.

The hypothetical commands `show w` and `show c` should show the appropriate parts of the General Public License. Of course, the commands you use may be called something other than `show w` and `show c`; they could even be mouseclicks or menu items--whatever suits your program.

You should also get your employer (if you work as a programmer) or your school, if any, to sign a "copyright disclaimer" for the program, if necessary. Here is a sample; alter the names:

Yoyodyne, Inc., hereby disclaims all copyright interest in the program 'Gnomovision' (which makes passes at compilers) written by James Hacker.

<signature of Ty Coon>, 1 April 1989

Ty Coon, President of Vice

This General Public License does not permit incorporating your program into proprietary programs. If your program is a subroutine library, you may consider it more useful to permit linking proprietary applications with the library. If this is what you want to do, use the GNU Library General Public License instead of this License.



Konformitätserklärung (DOC)

Hiermit erklärt die „Panasonic Corporation“, dass dieses Produkt die maßgeblichen Anforderungen sowie andere relevante Bestimmungen der Richtlinie 2014/53/EU erfüllt.

Der vollständige Wortlaut der EU-Konformitätserklärung ist unter folgender Internetadresse abrufbar: <http://www.ptc.panasonic.eu/>

Bevollmächtigter Vertreter: Panasonic Testing Centre, Panasonic Marketing Europe GmbH, Winsbergring 15, 22525 Hamburg, Deutschland

Norwegen: Im Umkreis von 20 km um das Zentrum von Ny-Alesund auf Svalbard gibt es Nutzungsbeschränkungen.

Manufactured by: Panasonic Corporation
1006 Kadoma, Kadoma City, Osaka, Japan
Importer for Europe: Panasonic Marketing Europe GmbH
Panasonic Testing Centre
Winsbergring 15, 22525 Hamburg, Germany



Authorised representative in EU
Panasonic Testing Centre
Panasonic Marketing Europe GmbH
Winsbergring 15, 22525 Hamburg, Germany